



CONTEMPORARY

# INSIDE THE MOSHPIT

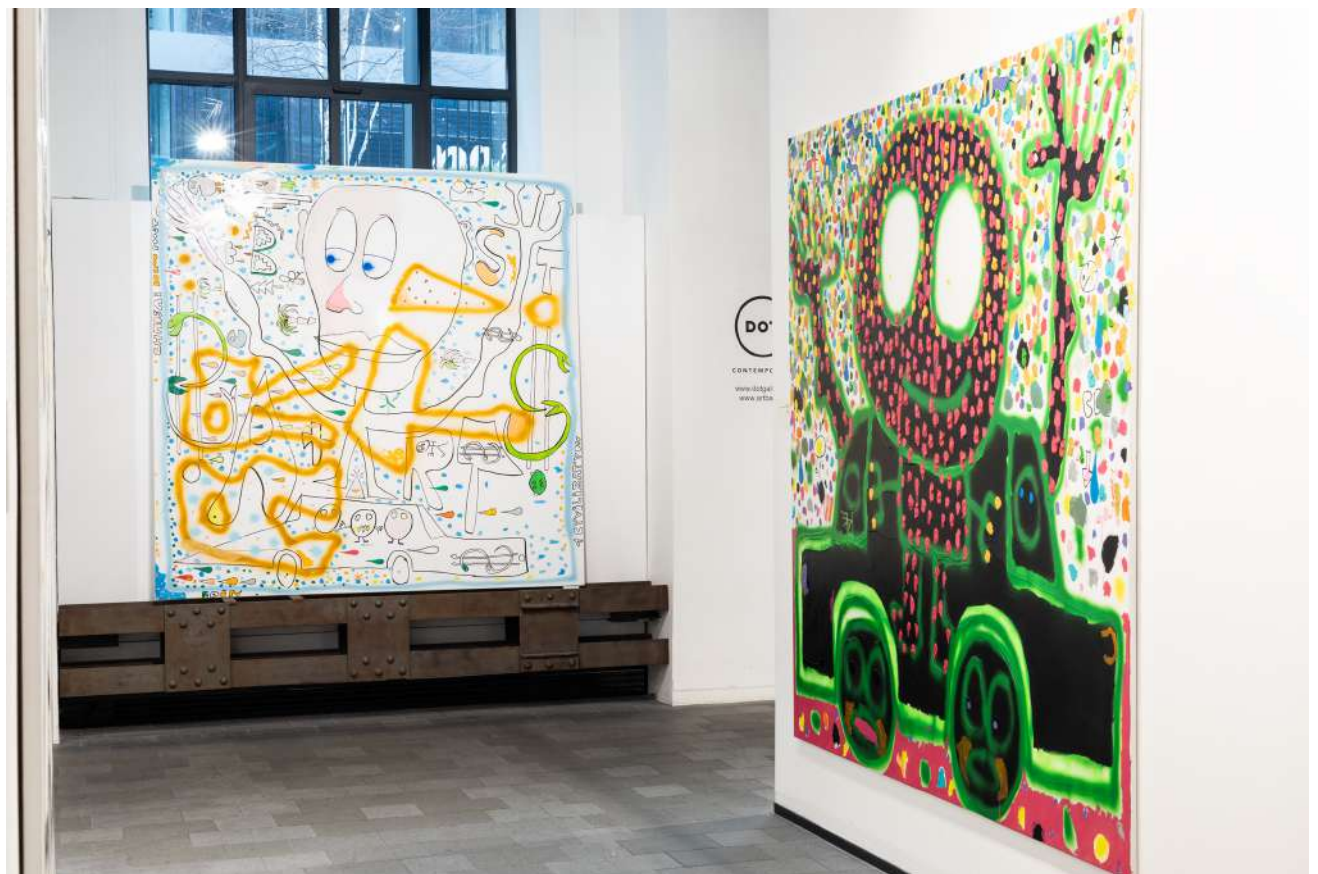
Julius Reichel  
Martin Skalický

**Julius Reichel** (\*1981), absolvent ateliéru intermediálnej konfrontácie Jiřího Davida na pražskej UMPRUM, sa na výtvarnej scéne pohybuje už niekoľko rokov.

Jeho začiatky sú spájané s graffiti scénou, ktorá je akýmsi hraničným priestorom medzi umením a adrenalínovou akciou.

Jeho obrazy sa svojou plochosťou a lineárnosťou podobajú na grafické práce, avšak vrstvením obsahových nánosov získavajú štruktúrovaný povrch. V tejto štruktúre je možné odpozorovať akúsi rytmiku, ktorá sa úplne prirodzene stáva striedaním rovných a vypuklých plôch, pozadia a znakov podobne ako v binárnom systéme jednotiek s nulami.







Julius Reichel

Art No. 1

200 x 200 cm

kombinovaná technika na plátne

8 900 eur



CONTEMPORARY

Vitajte v mošpíte! V priestore pod pódium, kde sa spotené telá zrážajú v šialenom tempe a chaos má vlastnú logiku. Moshpit je kotol nespútanej energie – pre niekoho extrémne nebezpečná zóna, pre iného čistá radosť zo slobodných emócií a spolupatričnosti. Výstava Inside the Moshpit nás vrhá z vysokého pódia umenia dolu do dynamického sveta každodennosti zahlteného informáciami, vnemami, obrazmi, politickými kauzami, názormi a protinázormi, ktoré sa točia ako derviši vo večnom tanci vzniku a zániku.

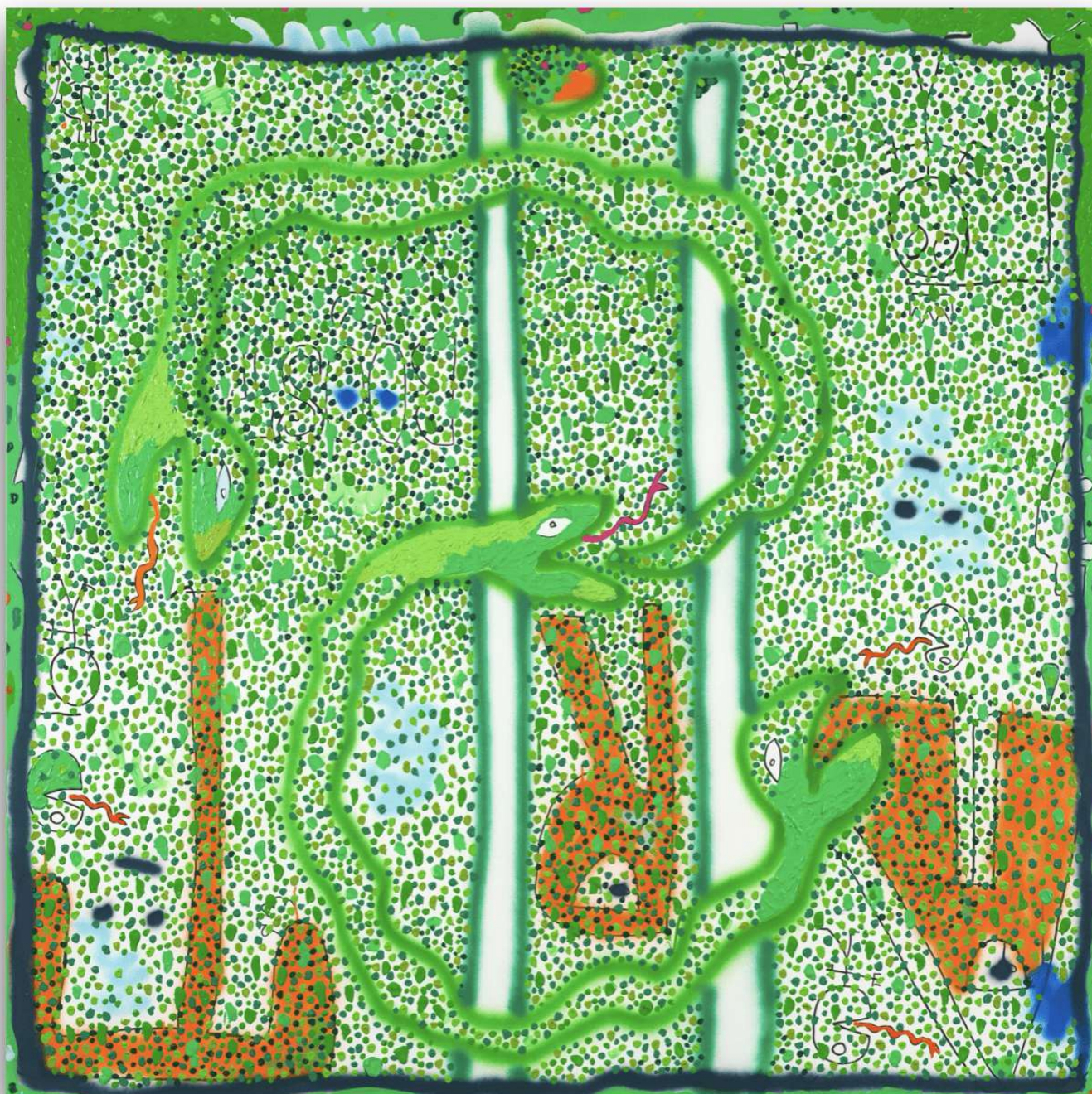
V strede tohto kotla pogujú dvaja výrazní českí vizuálni umelci, maliar Julius Reichel a sochár Martin Skalický, ktorí pracujú s tradičnými médiami netradičným spôsobom. Ich diela sa líšia formou aj gestom, no spája ich naliehavosť a schopnosť reagovať na súčasnosť bez moralizovania. Zdanlivo nesúrodé práce tu vytvárajú jeden rytmus – ako v mošpíte, kde každý pohyb jednotlivca ovplyvňuje celok. Autorov prepája napríklad aj socha, ktorú Skalický vytvoril špeciálne pre túto výstavu ako poctu Reichelovi.

Julius Reichel vo svojej tvorbe vychádza z estetiky graffiti, street artu a vizuálneho smogu digitálnej doby. Jeho expresívne farebné a hravé obrazy sú podomácky vyrobeným pretlakom z balastu informácií, kokteilom high & low kultúry, chaosom obsesívne vypĺňajúcim každý centimeter priestoru recyklovanými znakmi, mémami a narážkami na banality reality. Automobil ako symbol slobody aj ekologického kolapsu, dolár z hadov ako nekonečný kolobeh chamtivosti či budova, ktorá je zároveň školou aj väzením – Reichel skladá vizuálne koláže, v ktorých sa pôvodné významy rozplývajú a menia na hieroglyfy súčasnosti. Horror vacui tu nie je len formálnou stratégiou, ale realistickým odrazom a metaforickým obrazom sveta, ktorý sa bojí prázdna a ticha.

Martin Skalický sa dlhodobo venuje figurálnemu sochárstvu experimentujúc s materiálmi (textil) alebo technikami (fotografia). Na výstave prezentuje sochy a reliéfy, v ktorých skúma vzťahy medzi minulosťou a súčasnosťou, prepája v nich telo s pamäťou a otvára otázky autorstva a hodnoty umenia. Sochy vznikajú spojením fotografie, projekcie a manuálnej konštrukcie ako hybrid medzi obrazom a objektom, realitou a imagináciou. Reliéfy sú transformáciou čiernobielej fotografie do priestoru pomocou optických vzťahov svetla a tieňa. Časť diel reflektuje aktuálnu spoločenskú a politickú situáciu na Slovensku, kde žije polovica jeho rodiny z matkinej strany: socha Renesanční variace cez známu kauzu Donatellovej busty hovorí o deštručnom vplyve politickej moci na autenticitu umenia; Polibek zobrazuje dvoch mužov v prirodzenom a neokázalom geste intímnej blízkosti (bude z toho ďalší škandál?); reliéf prestrelenej a zakrvavenej košele s názvom Forezní důkaz odkazuje na udalosti ako vražda novinára či atentát na premiéra a dotýka sa témy násillia a vzťahu obete, páchatel'a a spoločnosti. Československá linka sa objavuje v sarkastickom vsadení slovenského komunistického prezidenta Gustáva Husáka do českej barokovej monštrancie a v prepojení záporáckeho Bratrstva kočičí pracky z Rýchlych šípov so slovenskými medvedmi. Iné diela prehovárajú o univerzálnejších témach: Lucy vracia pohľad k „bodu nula“ našej evolúcie a pripomína nám jednotu ľudskej rodiny cez spoločných predkov; Madonna aktualizuje archetyp materstva, ochrany a starostlivosti v čase kríz. Inside the

Moshpit nie je únikom z chaosu, ale skokom priamo do jeho stredu. Do miesta mimo priestoru a času, v ktorom vzniká napätie, ale aj nečakané prepojenia. Wall of death vás očakáva! Pridáte sa k Reichelovi a Skalickému alebo uhnete?

Omar Mirza



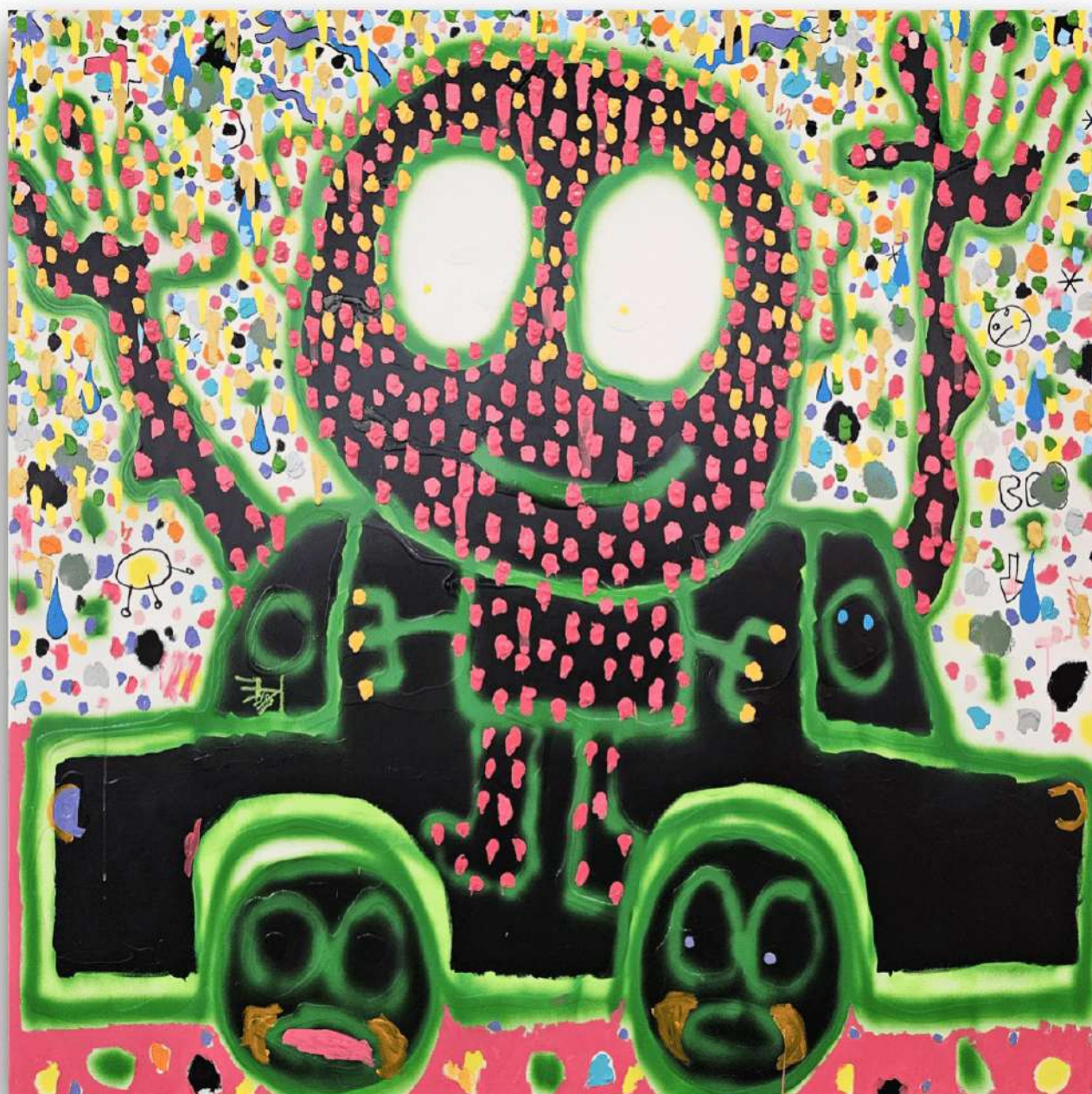
Julius Reichel  
*Art Coast x Dollar Everything*  
200 x 200 cm  
kombinovaná technika na plátne  
8 900 eur



CONTEMPORARY







Julius Reichel  
*Happy Smile Drive (Black Version)*  
200 x 200 cm  
kombinovaná technika na plátne  
8 900 eur



CONTEMPORARY



Julius Reichel  
*New Car is Coming*  
200 x 200 cm  
kombinovaná technika na plátne  
8 900 eur



CONTEMPORARY

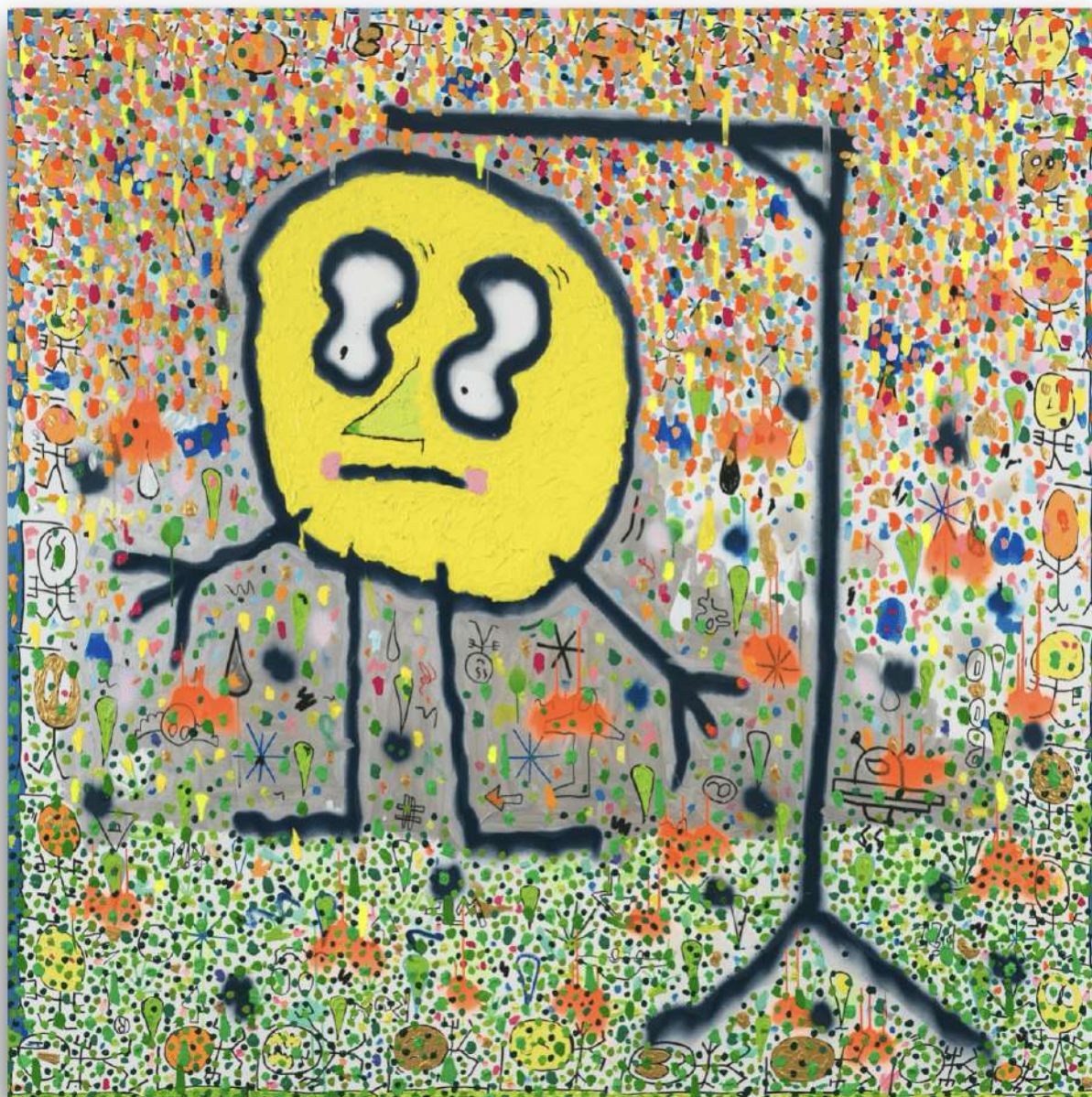




Julius Reichel  
*Happy Smile Driver (DOT. Version)*  
200 x 200 cm  
kombinovaná technika na plátne  
8 900 eur



CONTEMPORARY



Julius Reichel

*Obesenec*

200 x 200 cm

kombinovaná technika na plátne

8 900 eur



CONTEMPORARY



Julius Reichel  
*Happy Smile Driver (White Version)*  
200 x 200 cm  
kombinovaná technika na plátne  
8 900 eur



CONTEMPORARY



Julius Reichel  
*Elementary School*  
200 x 200 cm  
kombinovaná technika na plátne  
8 900 eur



CONTEMPORARY



Julius Reichel  
*High School*

200 x 200 cm

kombinovaná technika na plátne

8 900 eur



CONTEMPORARY

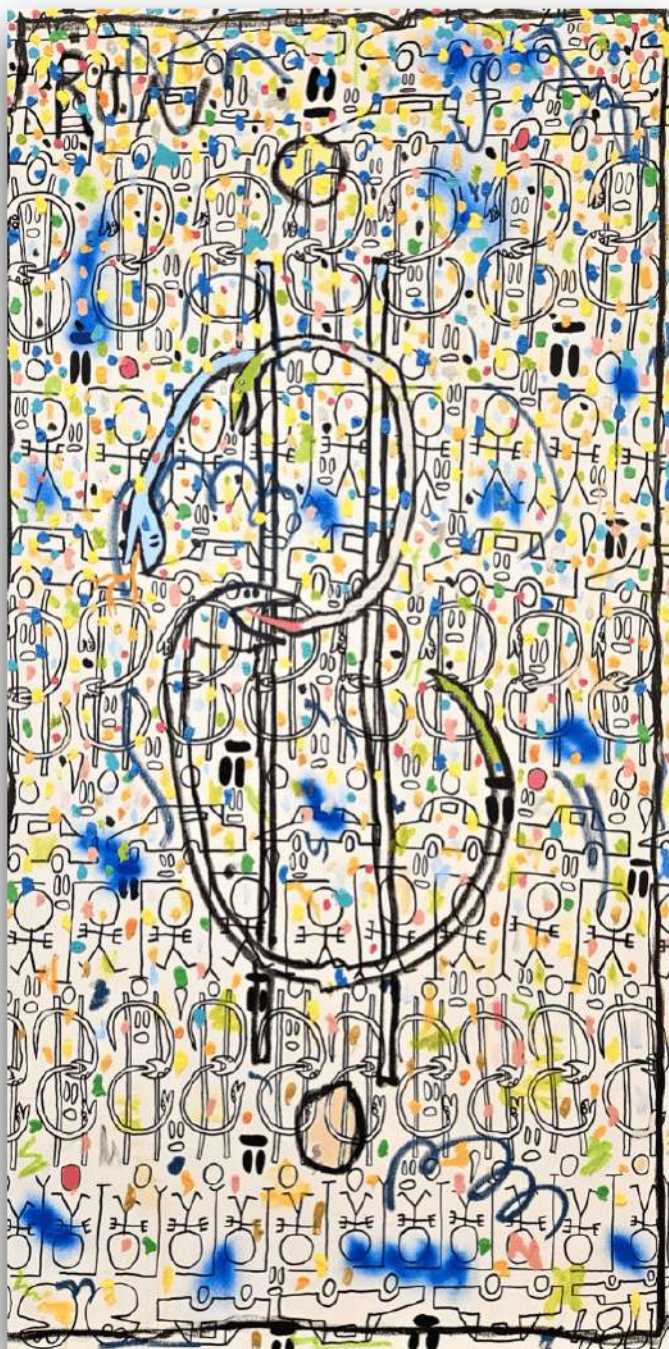




Julius Reichel  
*Art Ouroboros Question Mark No 2*  
110 x 195 cm  
kombinovaná technika na plátne  
4 780 eur



CONTEMPORARY



Julius Reichel  
*Art Ouroboros Question Mark No 1*  
195 x 100 cm  
kombinovaná technika na plátne  
4 340 eur



CONTEMPORARY



Julius Reichel  
*Dollar Ouroboros Question Mark No 1*  
195 x 100 cm  
kombinovaná technika na plátne  
4 340 eur



CONTEMPORARY



**Martin Skalický** (\*1976), je súčasný český sochár, ktorý patrí medzi výrazné osobnosti modernej figuratívnej sochárskej tvorby. Je známy najmä experimentálnou prácou s materiálom a originálnym prehodnocovaním klasických sochárskych foriem.

Vyštudoval figurálne sochárstvo na Fakulte výtvarných umení VUT v Brne, kde študoval pod vedením sochára Michala Gabriela. Absolvoval aj študijný pobyt na Vysokej škole umeleckopriemyselnej v Prahe v ateliéri Kurta Gebauera. Pred vysokoškolským štúdiom sa vyučil ako umelecký štukatér, čo ovplyvnilo jeho cit pre materiál a remeslo.

Jeho diela často vychádzajú z historických alebo sakrálnych predlôh, ktoré však autor pretvára do nových významových rovín. Textília v jeho sochách pôsobia ako odtlač pamäti či tieň pôvodnej formy a vytvára napätie medzi krehkosťou a trvácnosťou.





Martin Skalický  
*Madonna*  
150 cm  
laminát  
6 400 eur



CONTEMPORARY





Martin Skalický  
*Renesanční variace*

50 x 44 x 36 cm

Karton, PU pena, papier, lepidlo, tmel Unifl

2 800 eur



CONTEMPORARY



Martin Skalický  
*Forenzní důkaz*  
81,5 x 60 x 13 cm  
Extrudovaný polystyrén, PU pryskyřice, piesok, lak  
3 200 eur



CONTEMPORARY

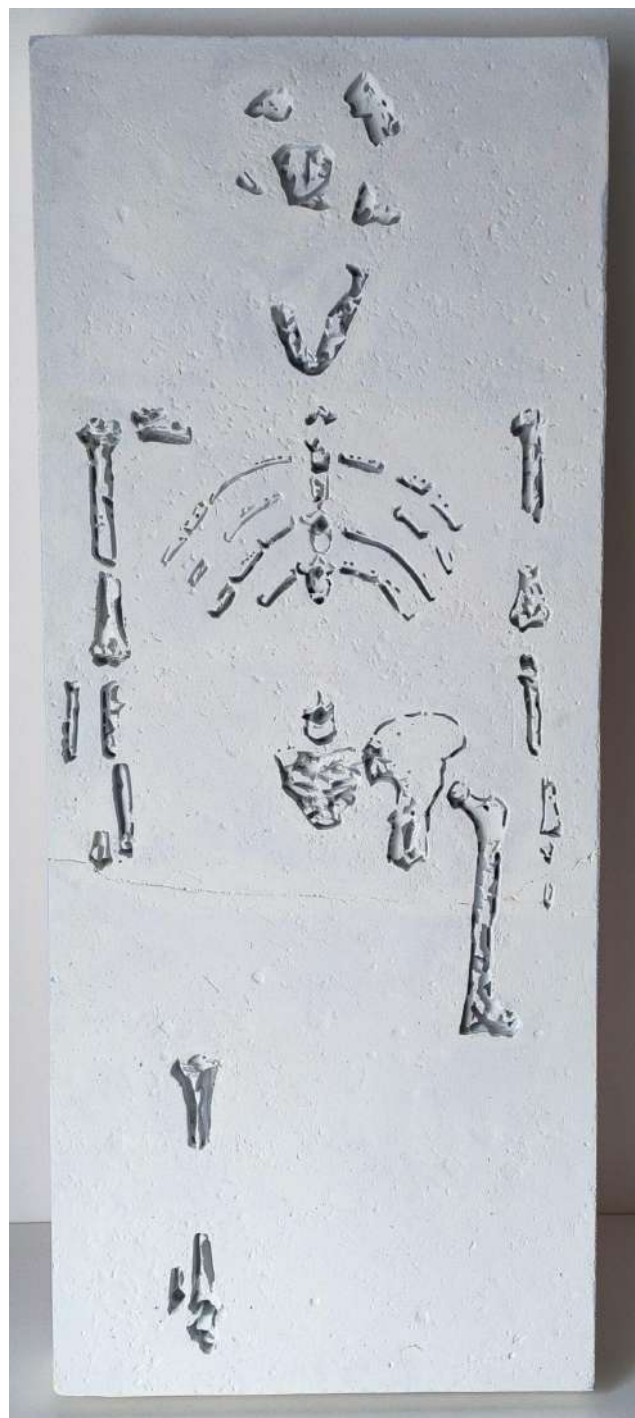




Martin Skalický  
*Bratstvo Medvedej tlapy*  
69 x 60 x 7 cm  
Extrudovaný polystyrén, PU pryskyřice, piesok, lak  
2 600 eur



CONTEMPORARY



Martin Skalický  
*Lucy in the Sky with Diamonds*  
118,5 x 49 x 8,5 cm  
Extrudovaný polystyrén, šeps, akryl  
3 200 eur



CONTEMPORARY



Martin Skalický

*Polibek*

140 x 37 x 32 cm

Karton, PU pena, gáza, lepidlo, akryl

4 900 eur



CONTEMPORARY



Martin Skalický

*Julius Reichel*

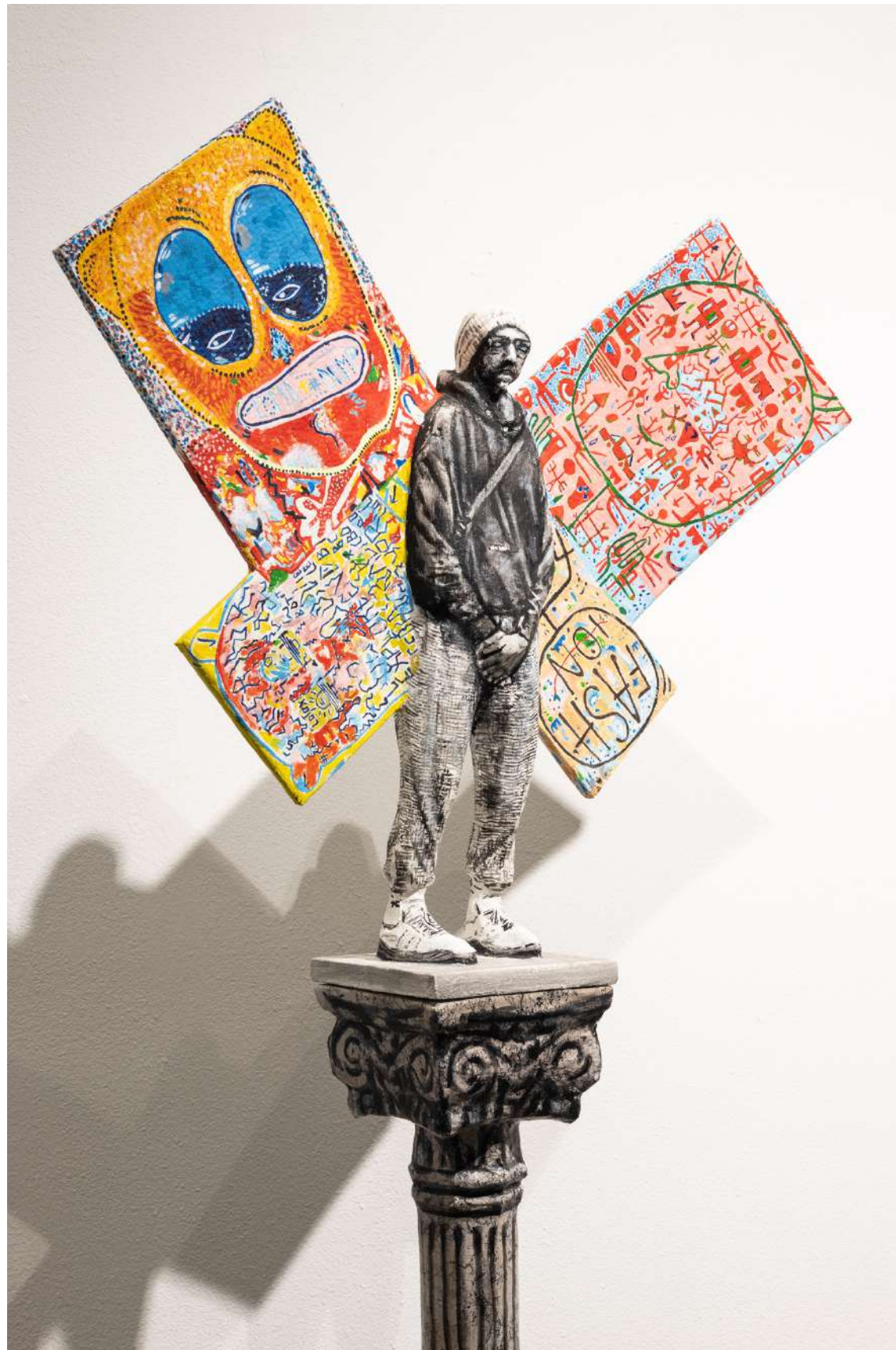
208 x 85 x 27 cm

Karton, PU pena, gáza, lepidlo, akryl

4 900 eur



CONTEMPORARY





Martin Skalický  
*Přebohaté hodinky soudruha vévody*  
78 x 48 x 4 cm  
polystyrén, lepidlo, akryl  
3 200 eur



CONTEMPORARY



CONTEMPORARY

Zuzana Danková  
[dankova@dotgallery.sk](mailto:dankova@dotgallery.sk)  
+421 948 663 007

DOT. Contemporary  
Jurkovičova tepláreň